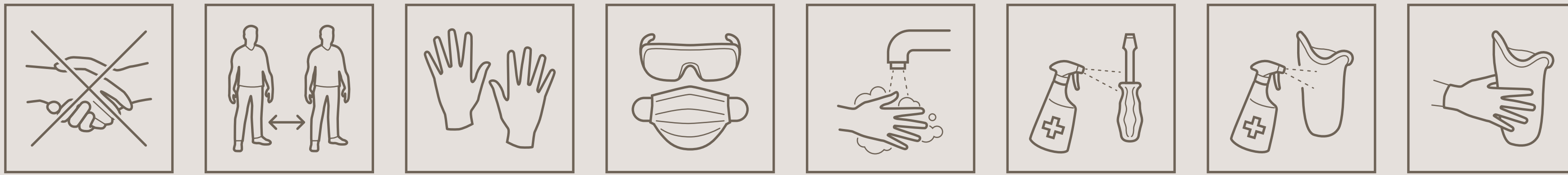


Trabajar en el taller de técnica ortopédica

Protéjase usted y proteja a los demás



Medidas higiénicas y técnicas específicas en un taller ortopédico

Tratamiento previo y posterior de zonas (puestos) de trabajo

- Respete el distanciamiento físico en el taller y utilice un equipo de protección individual.
- Diseñe un puesto de trabajo con superficies y herramientas fáciles de limpiar.
- Lávese las manos antes de trabajar con el medio auxiliar y después de que este haya abandonado el taller.
- Prepare el puesto de trabajo con los materiales y componentes necesarios para el medio auxiliar.
- Desinfecte las superficies de trabajo y todas las herramientas utilizadas.^{5,6}

Fabricación de medios auxiliares sanitarios

- Asegúrese de que el medio auxiliar se haya limpiado correctamente.
- Las salas de máquinas y las herramientas eléctricas deben limpiarse tanto como sea posible. Convierta esto en una rutina general.
- Intente tocar el medio auxiliar solo con las manos.
- En la medida de lo posible, mantenga alejadas las herramientas utilizadas del resto de herramientas hasta haber concluido el trabajo.
- Desinfecte las herramientas manuales antes y después de fabricar el medio auxiliar.^{5,6}



Trucos para garantizar el distanciamiento físico en talleres

Separación

Emplazamiento de los bancos de trabajo a una distancia de 1,5 m.

Protección

Coloque una pantalla de protección⁷ entre los bancos de trabajo. Material: plástico transparente.

Información

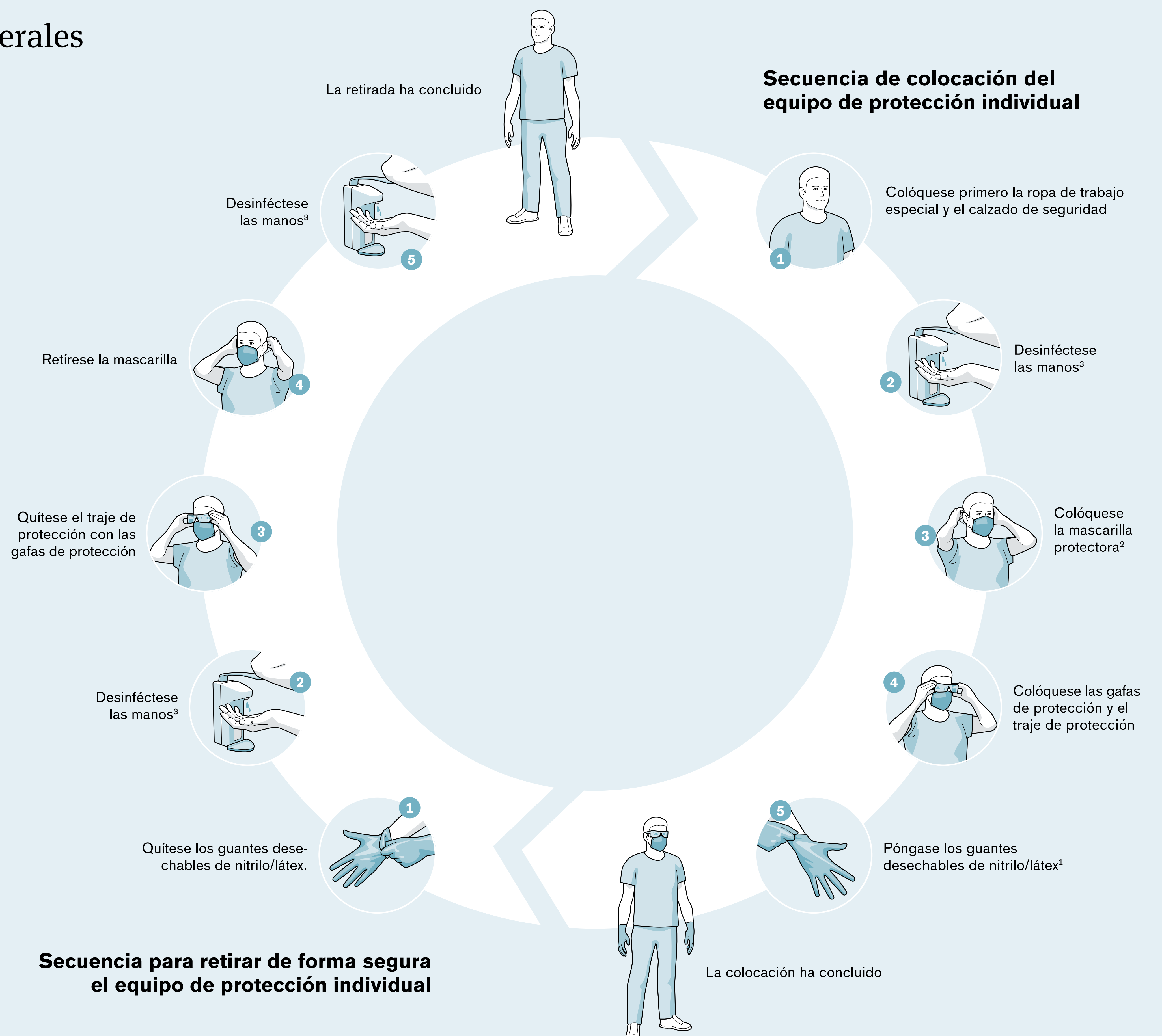
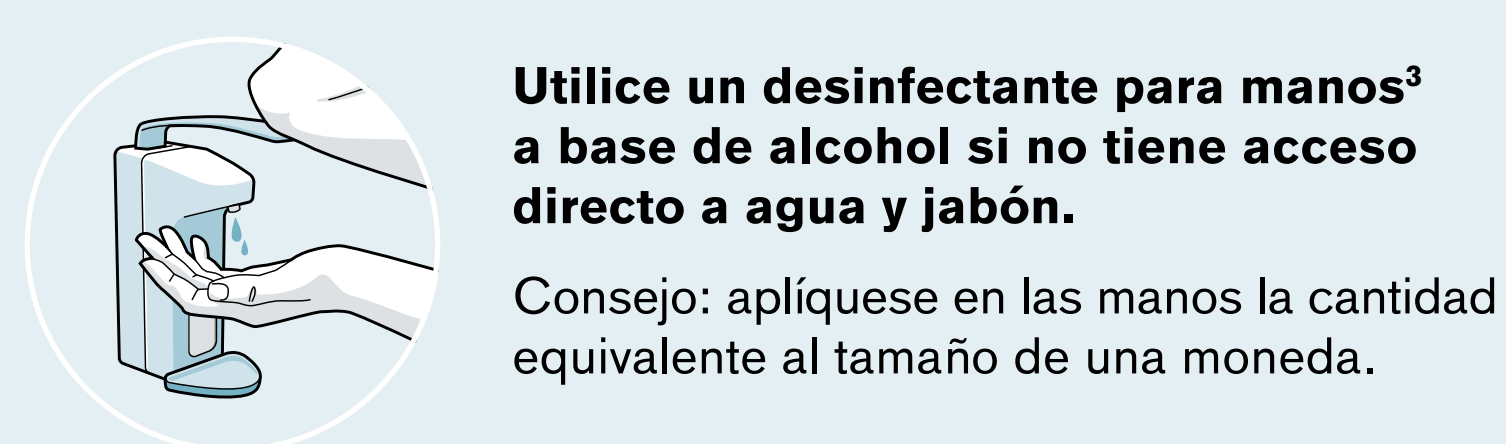
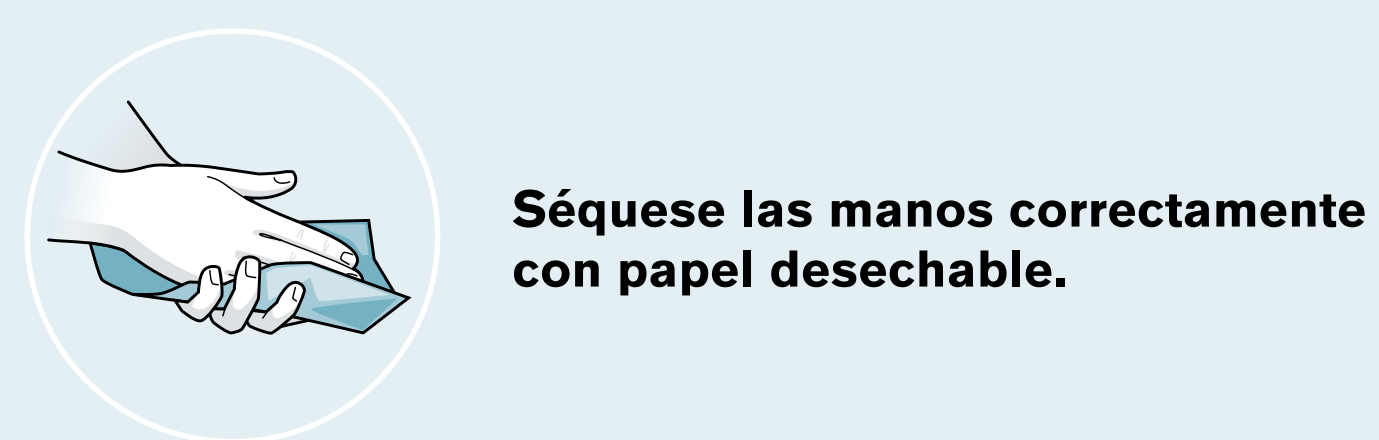
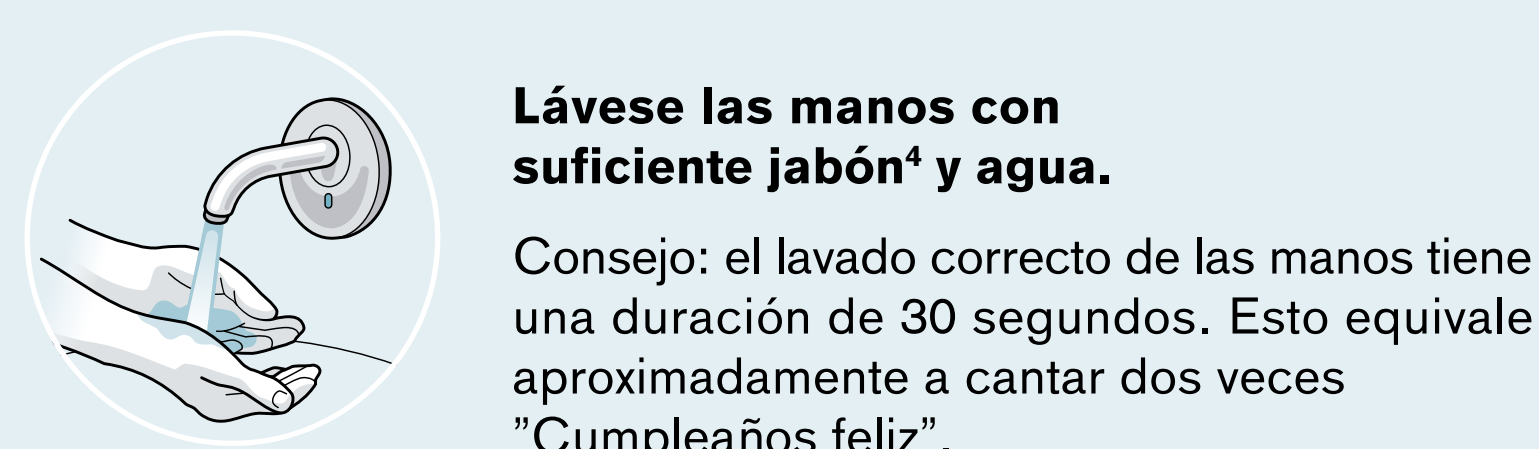
Marcas en el suelo.

Recomendaciones y técnicas generales en un taller ortopédico

Equipo de protección individual (EPI)



Higiene y desinfección de las manos



Este gráfico está previsto como lista de puntos de actuación que debe incluirse en las directrices locales, nacionales e internacionales y no sustituye los protocolos instaurados.